

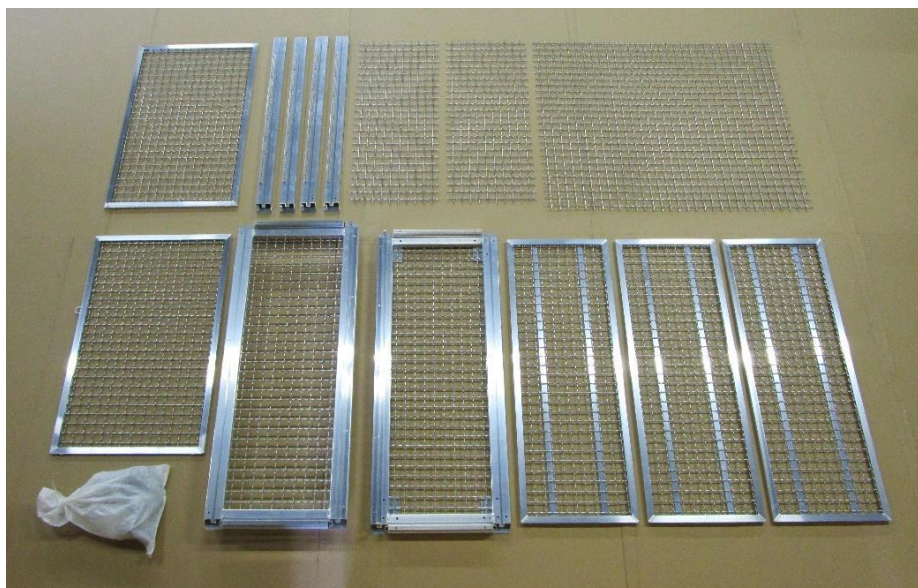
# Montážní návod Haspo vozík na sportovní pomůcky Mini obj. č.: 429



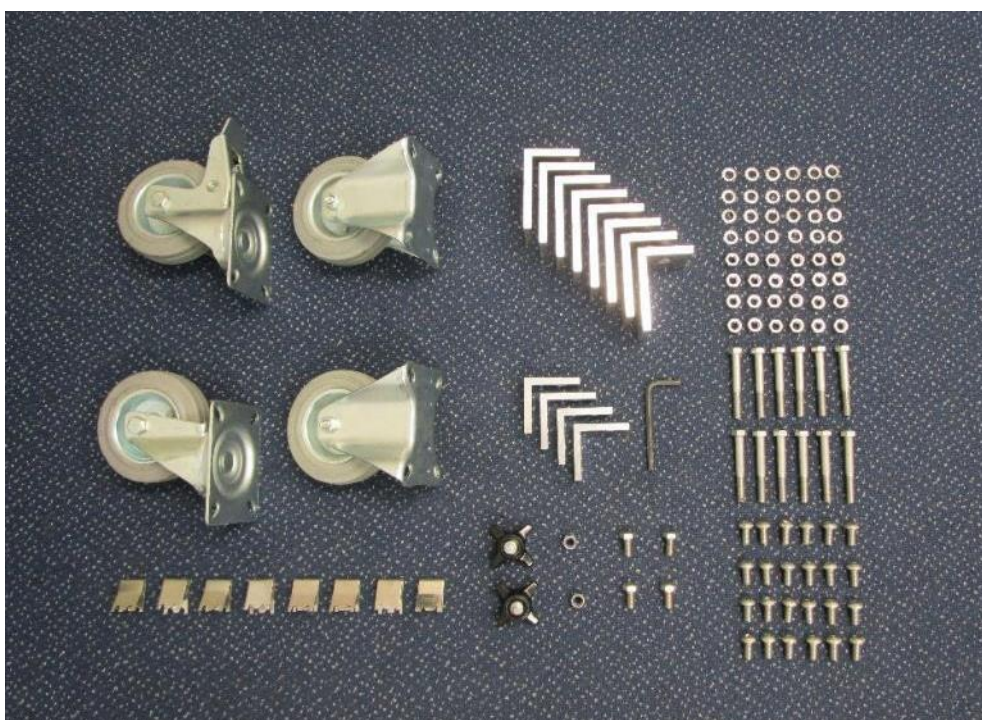
Děkujeme, že jste se rozhodli pro výrobek **Haspo**. Abyste se mohli z tohoto výrobku dlouho těšit, obdržíte níže důležité pokyny pro bezpečnost, používání a údržbu zařízení. Přečtěte si prosím celý tento návod dříve, než zahájíte montáž, resp. začnete výrobek používat.

## 1. Obsah dodávky

Prosím zkontrolujte kompletnost následně uvedeného obsahu dříve, než začnete s montáží.



Ks	Popis
1	kompletně svařovaný spodní díl
1	kompletně svařovaný horní díl
4	boční sloupek s perforovanými kolejkami
2	kompletně svařované police
2	dveřní díl
2	boční díly 1 030 mm x 483 mm s vlnitým pletivem
1	zadní stěna 1 190 mm x 1 060 mm s vlnitým pletivem
1	sáček s příslušenstvím s montážním materiálem a kolečka



Obsah sáčku s příslušenstvím:

Ks	Popis
8	úhelník 75 x 50 x 7 mm, délka 50 mm
4	úhelník 50 x 50 x 6 mm, délka 20 mm
8	ocelové spony pro hliníkové perforované kolejnice
2	pojezdové kolečko 100 mm Ø, šedé
1	vodicí kolečko 100 mm Ø, šedé
1	vodicí kolečko 100 mm Ø, s brzdou, šedé
16	vějířová podložka DIN 6798, Ø 8,4 mm
12	šroub s šestihrannou hlavou DIN 931, M 8 x 55 mm
4	šroub s šestihrannou hlavou DIN 933, M 8 x 16 mm
24	šroub s čokovou hlavou DIN 7380, M 8 x 16 mm
16	matice DIN 934, M 8
8	matice M8, délka 40 mm
2	samojistná matice DIN 985, M8
2	ruční kolečko Ø 40 mm se závitem M8 x 20 mm
1	imbusový šroubovák SW 5
1	montážní návod

## 2. Montáž vozíku na sportovní pomůcky

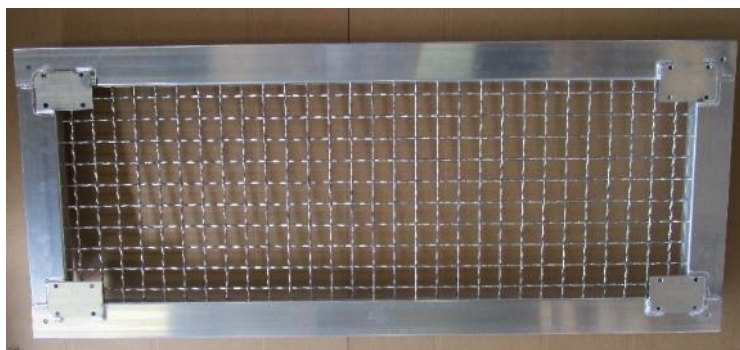
Doporučujeme provádět montáž na vhodném podkladu, aby se profily nepoškrábaly!

a) Příprava: Odstraňte dřevěné bednění a rozložte přehledně všechny díly na zem.

Pro montáž jsou zapotřebí následující nástroje / pomůcky:

- rukavice (pro ochranu proti případnému pořezání o hrany profilů)
- 2 ploché nebo očkové klíče 13 mm
- 1 drážkový šroubovák
- 1-2 pomocníci pro nasazení horního dílu

b) Montáž koleček na spodní díl: Spodní díl s navařenými destičkami položte naplocho, aby destičky směřovaly nahoru.



Na úzké strany spodního dílu umístěte 2 pojezdová kolečka a 2 vodící kolečka.



pojezdová kolečka



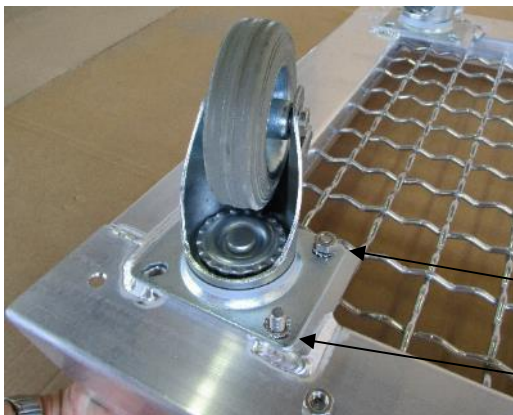
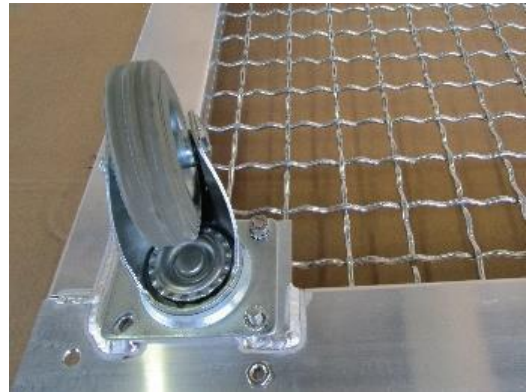
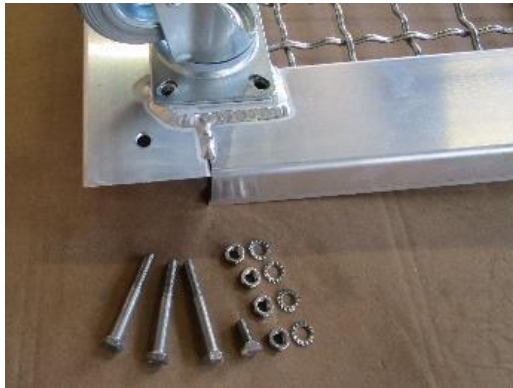
Vodící kolečko s brzdou na přední straně vozíku umístěte do oblasti vodící kolejnice dveří.



vodící kolečka

Kolečka poté připevněte pomocí 3 ks šroubů s šestihrannou hlavou DIN 931, M 8 x 55 a 1 ks DIN 933, M 8 x 16 mm, 3 ks vějířových podložek DIN 6798, Ø 8,4 a 3 ks matic DIN 934, M 8 na spodní díl (viz obrázek dole).

Dejte přitom pozor na umístění vějířové podložky (viz obrázek vpravo dole). Nejprve prostrčte otvorem zespodu šrouby s šestihrannou hlavou. Kratší šroub M 8 x 16 mm namontujte do oblasti vlnitého pletiva. Poté nasadte shora vějířovou podložku, následně nasadte matici M8 také shora a připevněte ji.

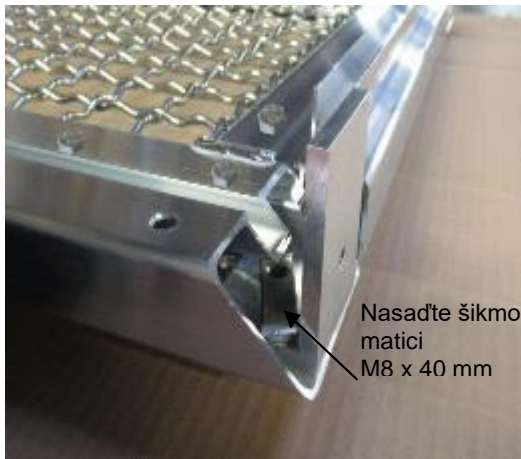


Zde nasadte šroub s šestihrannou hlavou  
M 8 x 16 mm

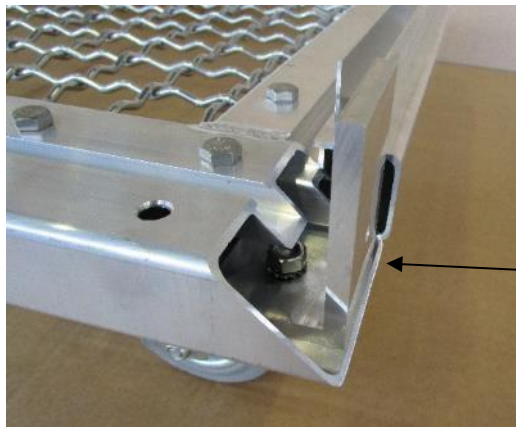
a vějířovou podložku Ø 8,4

c) Montáž hliníkového úhelníku na horní a na dolní díl:

Přišroubujte vždy 1 hliníkový úhelník, 75 x 50 x 7 mm, délka 50 mm, na 4 rohy horního a spodního dílu pomocí á 1 šroubu s čokovou hlavou DIN 7380, M 8 x 16, a 1 matice M 8, délka 40 mm (viz následující fotografie). K tomuto účelu nasadte shora úhelník v části zkosení krátkou stranou (délka 50 mm s podlouhlým otvorem).



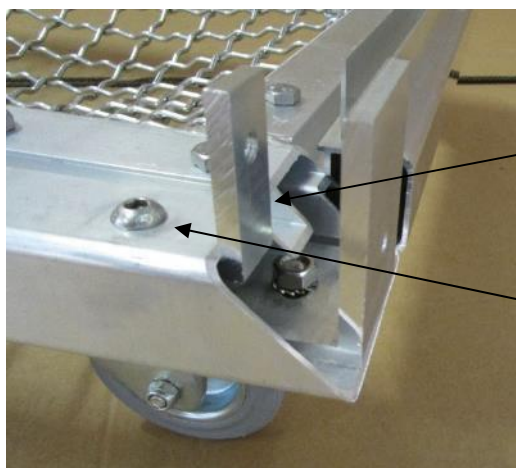
Poté nasadte zespodu samojistný šroub s čočkovou hlavou DIN 7380, M8 x 16 mm, otvorem ve spodním dílu. Shora nasadte šikmo matici M8, délka 40 mm a zašroubujte šroub. Dbejte přitom na to, abyste montovali hliníkový úhelník přesazený o 1 mm dovnitř, aby bylo možné později nasadit zevnitř brankovou tyč.



Připevnění úhelníku na horní díl:  
Zde se montáž provádí stejným způsobem jako u spodního dílu.

Úhelník namontujte  
s přesazením dovnitř cca 1 mm

Nakonec vezměte 4 ks úhelníků 50 x 50 x 6 mm, délka 20 mm a přišroubujte je rovněž v rozích horního a spodního dílu (pouze na straně, kde je zadní stěna vozíku, tj. kde ještě není namontován z výroby žádný úhelník) pomocí vždy 1 ks šroubu s čočkovou hlavou DIN 7380, M 8 x 16 na zkosení (viz fotografie dole) tak, jak je znázorněno.



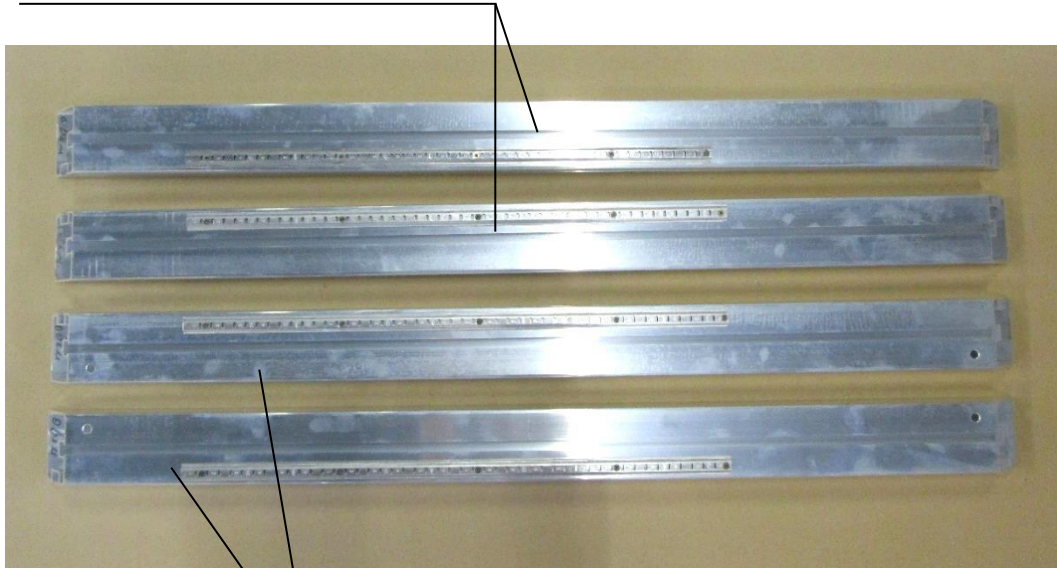
Úhelník 50 x 50 x 6 mm, délka 20 mm

Šroub s čočkovou hlavou M 8 x 16 mm

d) Montáž bočních sloupků s perforovanými kolejnici:

Nasaďte 4 ks bočních sloupků na úhelníky spodního dílu namontované podle bodu „c“. Dbejte přitom na to, aby boční sloupky, které mají vždy 2 otvory, byly namontovány na zadní straně spodního dílu.

Boční sloupek bez otvorů namontujte na přední stranu tam, kde jsou kolejnice pro posuvné dveře



Boční sloupek s 2 otvory namontujte na zadní stranu spodního dílu

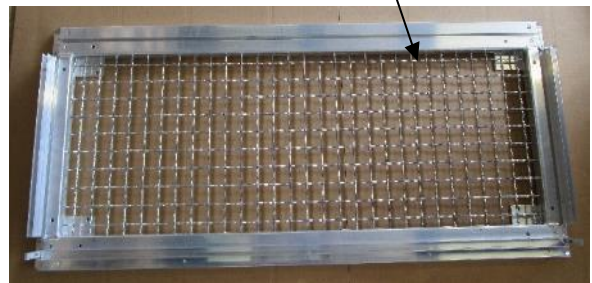
Boční sloupky vyrovnejte tak, aby se otvory ve sloupku kryly se závitovými otvory v úhelnících, které se nacházejí za nimi. Boční sloupky nyní připevněte pomocí šroubů s čokovou hlavou DIN 7380, M 8 x 16 (viz fotografie vlevo dole). Pouze v přední části spodního dílu se vloží úzký, z výroby namontovaný úhelník do drážky bočních sloupků, a zde se volně zafixuje pomocí zde připevněného stavěcího šroubu (viz fotografie vpravo dole).



Boční sloupek s 2 otvory namontujte na zadní stranu spodního dílu



Zadní strana spodního dílu



Přední strana spodního dílu s vodicí kolejnici / drážkou pro posuvné dveře

Přední strana horního dílu s  
vodící kolejničí / drážkou pro  
posuvné dveře

Úhelník předmontovaný z výroby



Boční sloupek namontujte na přední stranu  
spodního dílu (s kolejničí pro posuvné dveře).  
Zde zasuněte úhelník namontovaný z výroby  
do drážky bočních sloupků. Stavěcí šroub  
zafixujte pouze volně.

Zadní strana horního dílu

e) Montáž vlnitého pletiva a posuvných dveří:

Zasuňte 2 ks vlnitého pletiva bočního dílu (rozměr 1 030 x 483 mm) a 1 ks vlnitého pletiva zadní stěny (rozměr 1 190 x 1 060 mm) do drážky bočních sloupků i do drážky spodního dílu.



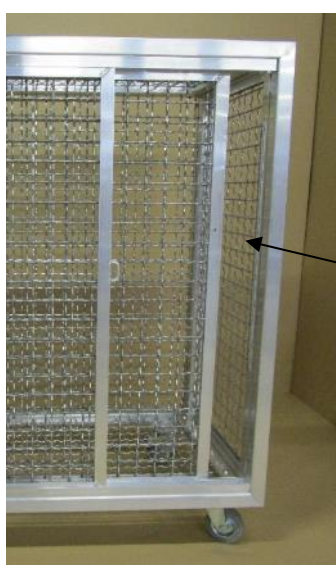
Nakonec nasadíte posuvné dveře do k tomu určených drážek ve spodním dílu (viz fotografie vlevo dole). Dveře s navařeným očkem k zavěšení visacího zámku musí být nasazeno dovnitř v zadní, uvnitř probíhající kolejnici (viz fotografie vpravo dole).



Vodící kolejnice posuvných dveří v horním dílu



Vodící kolejnice posuvných dveří ve spodním dílu



Otvory v rámech dveří musí být uspořádány vlevo nebo vpravo na vnější straně čelní části. Otvor musí být umístěn nad středem celkové výšky vozíku.

- f) Montáž horního dílu na boční sloupky:  
Pro tento montážní krok jsou zapotřebí 1-2 pomocníci.

Horní díl nasadíte na 4 ks bočních sloupků (viz následující fotografie). **Pozor: Dbejte přitom na volný posuv dveří (musí se dobře posunovat nahore a dole v kolejnících / drážkách). Zkontrolujte prosím také, zda jsou všechny díly vnitřního pletiva řádně upevněny v drážkách.**





Otvory vyrovnejte tak, aby se nad sebou kryly.



Otvory v bočních sloupcích vyrovnejte tak, aby se kryly s otvory horního dílu, a poté sešroubujte horní díl pomocí zbývajících 6 ks šroubů s čoučkovou hlavou DIN 7380, M 8 x 16 s bočními sloupky.

Pak celou konstrukci ještě jednou vyrovnejte a utáhněte pevně všechny šrouby, zejména šrouby v oblasti spojovacích úhelníků k hornímu a spodnímu dílu.

Nyní ještě proveďte pomocí drážkového šroubováku konečnou fixaci stavěcích šroubů v oblasti bočního sloupku na spodním a horním dílu na přední straně vozíku na sportovní pomůcky (viz fotografie vlevo dole).

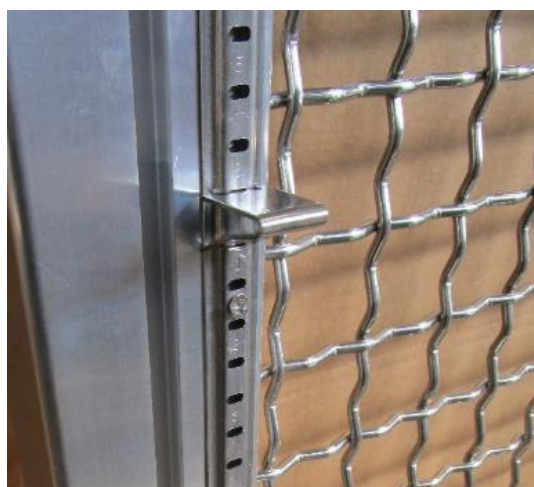


g) Montáž polic:

Nyní lze zahájit montáž 2 ks vnitřních polic. K tomuto účelu nacvaknete přiložených 8 ks ocelových svorek v požadované výšce do perforovaných kolejnic bočních sloupků (viz fotografie vlevo dole).

Svorky v rohových bodech umístěte do stejné výšky, abyste zajistili vodorovné uložení vnitřních polic. Správné umístění vám zjednoduší odpočítání volných otvorů vždy mezi dvěma svorkami nad sebou. Horní strana svorek musí být po nacvaknutí do kolejnic ve vodorovné poloze (viz fotografie vlevo dole).

Poté vložte police. Při vkládání vnitřních polic dbejte na to, aby se zesílená místa na podélných hranatých trubkách nacházela na spodní straně polic (viz fotografie vpravo dole).



Zesílená místa  
vnitřních polic  
umístěná na spodní  
straně



h) Montáž dveřních madel:

Závitovou tyč ručních koleček / madel dveří prostrčte skrz otvory v rámech dveří a sešroubujte pomocí přiložených samosvorných matic DIN 985, M 8 s dveřmi.



### 3. Údržba, péče, skladování a bezpečnostní pokyny

Pravidelně kontrolujte šroubové spoje, zda pevně sedí. Zkontrolujte všechny součásti, zda nejsou poškozené, a případně opotřebované díly vyměňte.



Upozornění: Vzhledem k nepřetržitě probíhající kontrole kvality našich výrobků se mohou vyskytnout technické změny.

Dbejte na to, aby byl vozík, pokud možno, vždy odstaven na vodorovném povrchu, a aby byla zajištěna stavěcí brzda předního kolečka, aby se zabránilo jeho pohybu.

Trvalý kontakt s vodou může vést k povrchovým změnám hliníku a k případným poškozením komponent z jiných materiálů. Přísady do vody v bazénech mohou tyto účinky ještě více zesílit.

Proto doporučujeme opláchnout tento výrobek po každém použití čistou vodou a poté jemným třením osušit měkkým hadříkem.

K čištění povrchů používejte pouze vodu, nikdy nepoužívejte alkohol ani agresivní chemikálie!

Přeprava/skladování: Je bezpodmínečně nutné zamezit stohování/zasouvání branek. Tento způsob skladování nebo přepravy nevyhnutelně vede k poškozením. Aby se zamezilo poškození a zneužití, musí se branky při nepoužívání správně a bezpečně uskladnit.

Hygienické pokyny: Po použití doporučujeme kompletní dezinfekci povrchu. K tomuto účelu použijte pouze vhodné dezinfekční prostředky. Jejich vhodnost případně otestujte předem na skrytém místě na výrobku.

Likvidace: Na konci životnosti se tento výrobek a jeho příslušenství musí odborně zlikvidovat u příslušné místní recyklační společnosti. Odborná likvidace přispěje k tomu, aby se zamezilo negativním dopadům na životní prostředí a zdraví a podporuje recyklaci materiálů a surovin.