

Loftové síť

Pro obytné a rekreační prostory

Loftové síť jsou navrženy pro bytové a rekreační použití jako závěsná podlaha pro hraní, rekreační houpací síť a jako prvek architektonického designu. Instalovaná síť zajistí roky používání s minimální údržbou. Pro instalaci sítě na nosnou konstrukci bude potřeba základní ruční náradí.

Tyto pokyny ukazují standardní instalace. Příprava místa instalace se může lišit podle uspořádání vašich prostor. Než začnete, vždy si podrobně prohlédněte výkres plánu místa zamýšlené instalace spolu s těmito pokyny. Ilustrované příklady a fotografie ukazují příklady běžných návrhů a instalací loftových sítí.

Úvod a plánování.....	2
Díly a nástroje	3
Instalace za pomoci šroubů s okem a závitových ok	3
Typy instalací pomocí kotevních ok	4
Instalace pomocí rychlospojky.....	5
Instalace s utaženou lanovou vazbou	6
Instalace pomocí volné lanové vazby – jednovrstvá vazba	8
Instalace pomocí volné lanové vazby – střídatá vazba s přesahem.....	10
Kontrola a údržba loftové sítě	12
Záznamy o údržbě a poznámky	13

BERGER - HUCK



Loftové sítě mohou být vyrobeny v různých barvách se strukturální velikostí ok 30-45 mm a průměrem šňůry 5 mm. K dispozici jsou jednovrstvé a dvouvrstvé konfigurace. Typ a velikost podlahové sítě se stanoví s ohledem na věkovou skupinu uživatele, frekvenci užívání a prostředí, kde bude síť umístěna.

Umístění loftové sítě, nosný rám a instalace musí odpovídat místním stavebním předpisům a zásadám bezpečného používání produktu. Pro instalaci loftové sítě v nosném rámu je nutné použít techniky bezpečného ukotvení.

Úvod

Loftová síť vyžaduje instalaci do otvoru vymezeného pevným rámem, který je dostatečně silný, aby unesl příslušnou užžitnou hmotnost konfigurované a instalované sítě.

V těchto pokynech je uveden popis instalace s využitím šroubů s okem nebo závitových ok, s vázáním pomocí provazu nebo ukotvením rychlospojkou. Pro instalaci kotevních prvků do nosné konstrukce bude zapotřebí základní ruční nářadí.

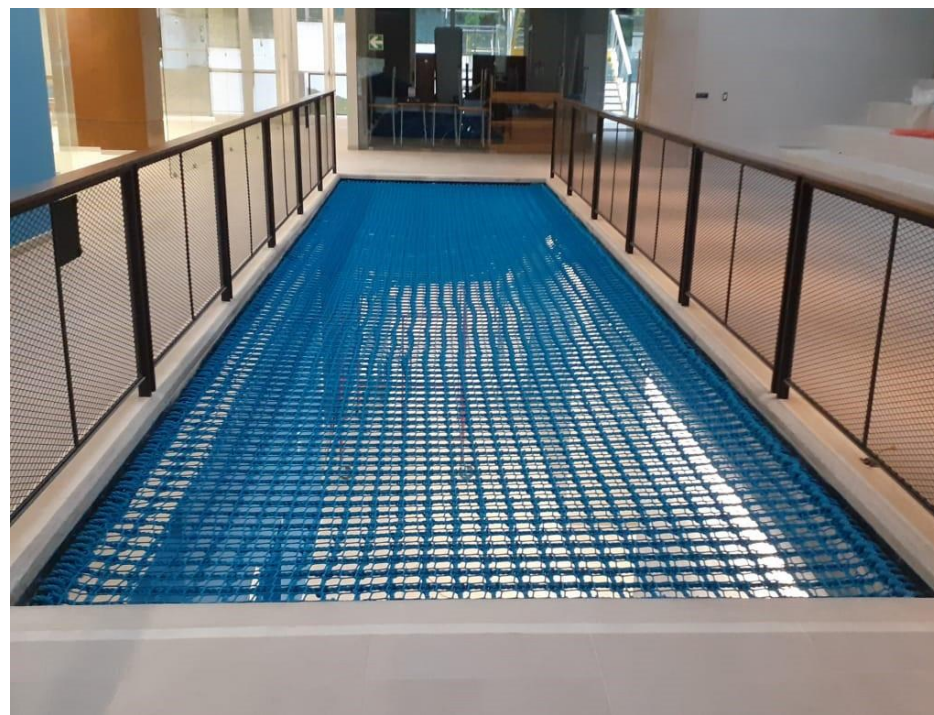
Příprava místa instalace se může lišit podle uspořádání vašich prostor. Než začnete, vždy si podrobně prohlédněte výkres plánu místa zamýšlené instalace spolu s těmito pokyny. Ilustrované příklady a fotografie ukazují příklady běžných návrhů a instalací loftových sítí.

Plánování

Správná instalace loftové sítě předpokládá, že rám byl pevně nainstalován a síť byla zakoupena / vyrobena v požadované velikosti, aby odpovídala rozměrům rámu a způsobu připevnění.

Veškeré kotevní a vázací prvky či materiály, které nejsou dodávány přímo se sítí, by měli být pořízeny v souladu s našimi doporučeními.

Před instalací sítě do rámu musí být zajištěno čisté volné místo pro roztažení sítě.



Rozbalte loftovou síť a veškerý související instalační materiál. Než začnete s instalací, zkontrolujte síť a související součásti podle dodacího listu, zda odpovídá popis, množství a velikost. Kontaktujte Berger-Huck, pokud cokoli chybí, není dostatečně dlouhé nebo pokud je jakákoli část systému poškozena. Nenahrazujte žádný instalační materiál ani nedoplňujte žádné další součásti, které nejsou uvedeny v tomto návodu.



Pečlivě si přečtete všechny pokyny před instalací loftové sítě. Mějte na paměti, že při instalaci je třeba vždy dodržovat bezpečné stavební postupy.

Doporučené nástroje pro instalaci:

Svinovací metr • Tužka pro značení • Aku vrtačka a příslušné vrtáky • Utahovací bity odpovídající upevňovacím prvkům.



Instalace za pomoci šroubů s okem a závitových ok

Šrouby s okem nebo závitová oka se instalují vždy v řadě po 15 cm do vnitřního povrchu rámové konstrukce.

Poznámka: Pouze v případě varianty, kdy bude síť navázána na obvodové lano, se do každého rohu rámu přidají ještě dvě kotevní oka s rozstupem 10 cm.

Délka šroubu s okem musí být alespoň M10 x délka průchozího otvoru plus 2,50 cm pro matici a podložku. Pokud používáte závitové oko pro dřevo, velikost musí být M10 x 63 mm.

1. Určete výšku instalace a nakreslete si pomocnou vodící čáru podél montážního povrchu pro označení umístění kotevních prvků.
2. Změřte a označte si místa vrtání s rozstupem 15 cm na středové linii na všech čtyřech stranách rámu. Kromě toho změřte a označte 10 cm mezi dvěma rohovými oky, pokud bude síť instalována na obvodové lano.

Poznámka: Rozteč kotevních prvků musí být na všech čtyřech stranách rovnoměrná a rozteč na všech čtyřech stranách musí odpovídat rozteči na opačné straně. Tím je dosaženo rovnoměrného rozložení zatížení sítě při používání.

3. Pokud jsou vrtány průchozí otvory pro šrouby, použijte vrták o velikosti závitů pro čisté provlečení dřívku šroubu rámem.

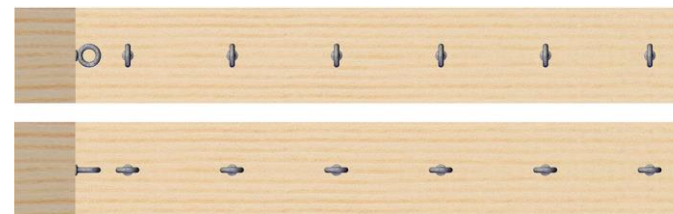
Pokud vrtáte otvor pro závit pro závitové oko, použijte vrták odpovídající velikosti kořenu závitů šroubu pro maximální pevnost / přilnavost závitů.

4. Vyvrtejte otvory na označených místech a nainstalujte kotevní oka.

Při instalaci pomocí rychlospojek vyrovnejte oka svisle. Při instalaci pomocí tkaného lana vyrovnejte oka vodorovně. Viz ilustrace.



Nakreslete si jako pomůcku středovou čáru protínající všechny body vrtání s rozstupy 15 cm.



Instalovaná kotevní oka



Šroub s okem, matice a podložka

Závitové oko

Typy instalací pomocí kotevních ok

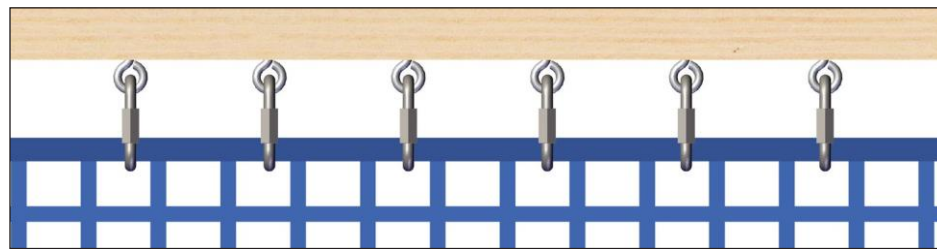
Pro účely správné instalace se předpokládá, že rám byl řádně nainstalován a síť byla zakoupena / vyrobena v požadované velikosti, aby odpovídala rozměrům rámu a způsobu připevnění v jedné z následujících konfigurací:

Instalace pomocí rychlospojek vyžaduje použití vždy pouze jedné rychlospojky mezi každým kotevním okem a obvodovým lanem sítě.

Při instalaci s utaženou lanovou vazbou je síť přímo navázána do kotevních ok, čímž se eliminují jakékoli otvory mezi sítí a rámem a vzniká pevná podpora sítě na všech stranách.

Volná lanová vazba ponechává prostor mezi rámem a sítí. Instalace může být konfigurována jako jednovrstvá vazba skrz každé kotevní oko nebo střídaná vazba s přesahem. Volná lanová vazba umožňuje lepší kontrolu napnutí sítě.

Poznámka: Způsoby vázání lana na obrázcích jsou pouze ilustrativní.



Instalace pomocí rychlospojek

Instalace pomocí rychlospojek je nejjednodušší, protože vyžaduje vždy pouze jednu rychlospojku mezi každým kotevním okem a obvodovým lanem sítě.

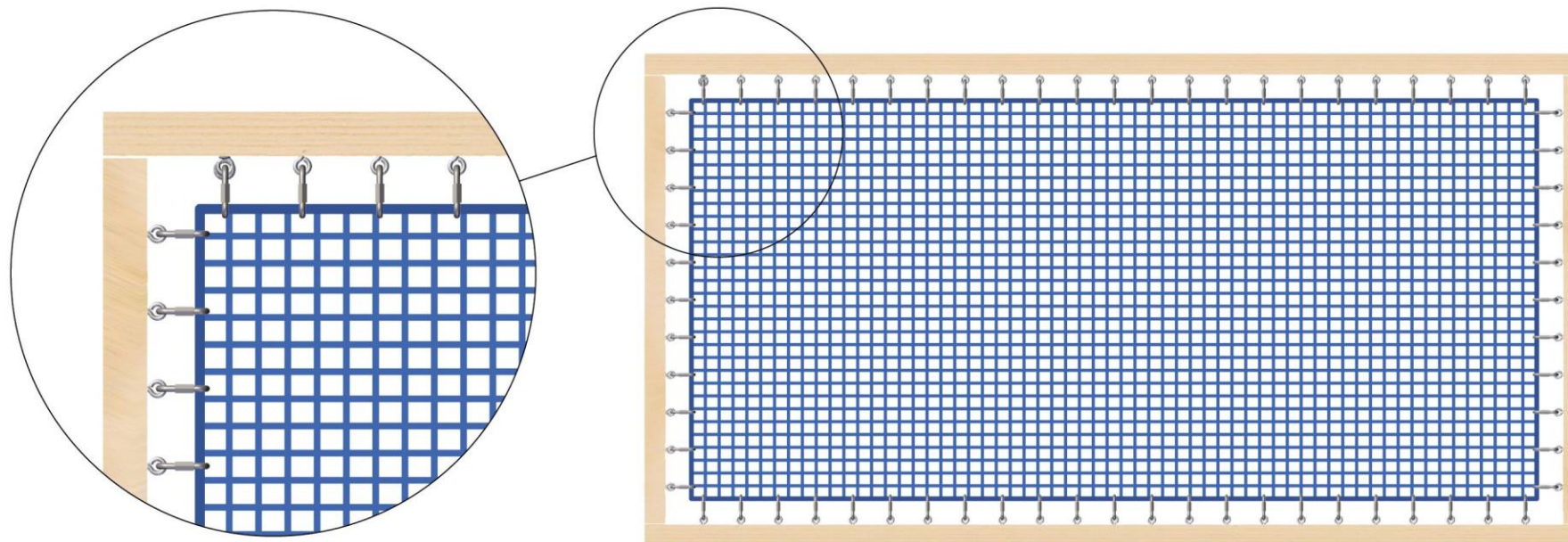
1. Rozbalte loftovou síť a položte ji naplocho vedle rámu.
2. Položte loftovou síť přes rám a zarovnejte čtyři rohy sítě s rohovými kotevními oky.
3. Dočasně připevněte rohy sítě pomocí upínacích řemínků s přezkou a upravte řemínky tak, aby byla síť v rámu vycentrovaná.
4. Nainstalujte rychlospojky do každého kotevního oka a na okraj lana sítě. Pokud je síť dimenzována jako těsná, instalujte rychlospojky střídavě (vždy na jedné a druhé straně rámu). Uzavřete rychlospojky.
5. Odstraňte upínací řemínky z rohů.



Rychlospojka



Upínací
řemínek s
přezkou



Instalace s utaženou lanovou vazbou

Při instalaci s utaženou lanovou vazbou je síť přímo navázána do kotevních ok, čímž se eliminují jakékoli otvory mezi sítí a rámem a vzniká pevná opora sítě na všech stranách.

Síť je připevněna k rámu pomocí jediného lana. Pro snadnou instalaci je proces vázání rozdělen do dvou částí - lano se rovnoměrně rozdělí na jednom konci sítě a poté se váže každá strana. Vázání končí na protilehlém konci sítě, kde se oba konce lana spojí dohromady.

1. Rozbalte loftovou síť a položte ji naplocho vedle rámu.
2. Položte loftovou síť přes rám a zarovnejte čtyři rohy sítě s rohovými kotevními oky.
3. Dočasně připevněte rohy a každých 100-120 cm obvodového lana pomocí upínacích pásků. Nastavte pásky tak, aby byly mezi obvodovým lanem a kotevními oky natěsno.
4. Provlékněte vázací lano středovým okem na jednom konci, poté lano protáhněte, abyste vytvořili dvě stejné poloviny.

Poznámka: Až do konce instalace lano nezkracujte.

5. Začněte na levé straně, protáhněte lano kotevním okem, poté kolem obvodového lana sítě a poté dalším kotevním okem – postup opakujte, dokud nedosáhnete horního středu sítě.

Opakujte tento postup i na pravé straně - lano proplétejte kotevními oky a obvodovým lanem. Opět skončíte v horním středu sítě.

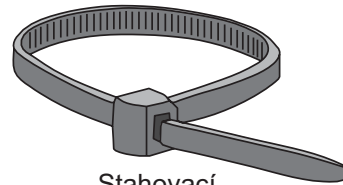
Poznámka: Vázání na obou stranách mohou provádět dvě osoby současně.

6. Odstraňte rohové upínací řemínky. Upravte vazbu a napětí od prvního oka, po obou stranách a dokončete na konci obou lan.

Pokud napínáte a zajišťujete lano samostatně, použijte na posledním oku utahovací řemínky, abyste dočasně udrželi požadované napnutí lana před dokončením instalace.

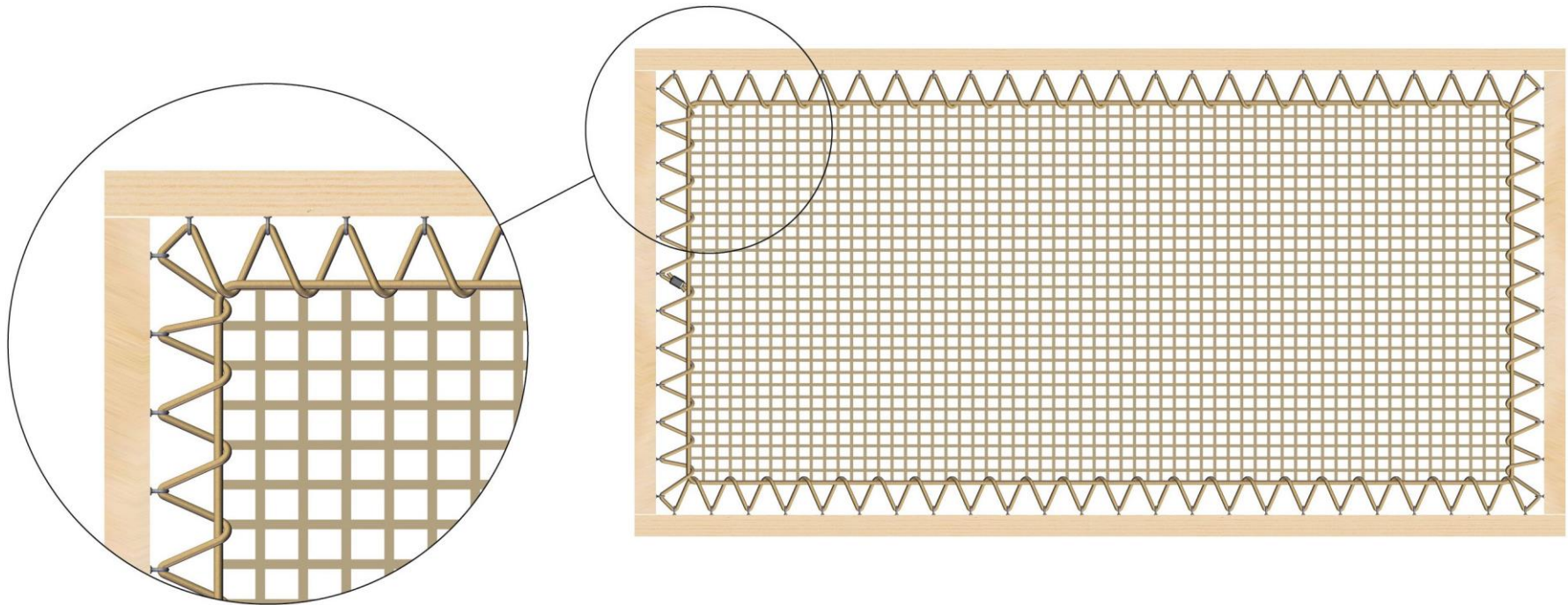
7. Konce lana spojte a zajistěte tak, aby se uzle nerozvázaly. Konce lan stáhněte páskou nebo teplem zatavte, aby se nerozpletly.
8. Jako opatření pro větší bezpečnost, aby nedošlo k uvolnění lana, můžete na každou stranu loftové sítě přidat řemínek s přezkou, který spojí vázací a obvodové lano sítě.
9. Tím je instalace dokončena.

Poznámka: Vázání na obrázku je zobrazeno v uvolněném stavu, než je následně natěsno přitaženo ke kotevním okům.



Stahovací páska

Upínací řemínek s přezkou



Instalace pomocí volné lanové vazby – jednovrstvá vazba

Volná lanová vazba ponechává prostor mezi rámem a sítí. Instalace je konfigurována jako jednovrstvá vazba s protažením lana skrz každé kotevní oko a kolem obvodového lana sítě. Volná lanová vazba umožňuje lepší kontrolu napnutí sítě.

Síť je připevněna k rámu pomocí jediného lana. Pro snadnou instalaci je proces vázání rozdělen do dvou částí - lana se rovnoměrně rozdělí na jednom konci sítě a poté se váže každá strana. Vázání končí na protilehlém konci sítě, kde se oba konce lana spojí dohromady.

1. Rozbalte loftovou síť a položte ji naplocho vedle rámu.
2. Položte loftovou síť přes rám a zarovnejte čtyři rohy sítě s rohovými kotevními oky.
3. Dočasně připevněte rohy a každých 100 – 120 cm obvodového lana pomocí upínacích řemínek s přezkou. Upravte řemínky tak, aby byla síť v rámu vycentrovaná.
4. Provlékněte vázací lana středovým okem na jednom konci, poté lana protáhněte, abyste vytvořili dvě stejné poloviny.

Poznámka: Až do konce instalace lana nezkracujte.

5. Začněte na levé straně, protáhněte lana kotevním okem, poté kolem obvodového lana sítě (uprostřed mezi dvěma oky), poté dalším kotevním okem – postup opakujte, dokud nedosáhnete horního středu sítě. Takto vzniká trojúhelníková vazba.

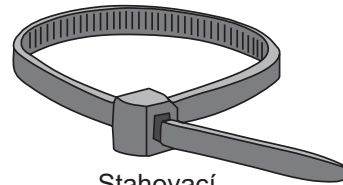
Opakujte tento postup i na pravé stranu - lana proplétejte kotevními oky a obvodovým lanem. Opět skončíte v horním středu sítě.

Poznámka: Vázání na obou stranách mohou provádět dvě osoby současně.

6. Odstraňte rohové upínací řemínky. Upravte vazbu a napětí od prvního oka, po obou stranách a dokončete na konci obou lan.

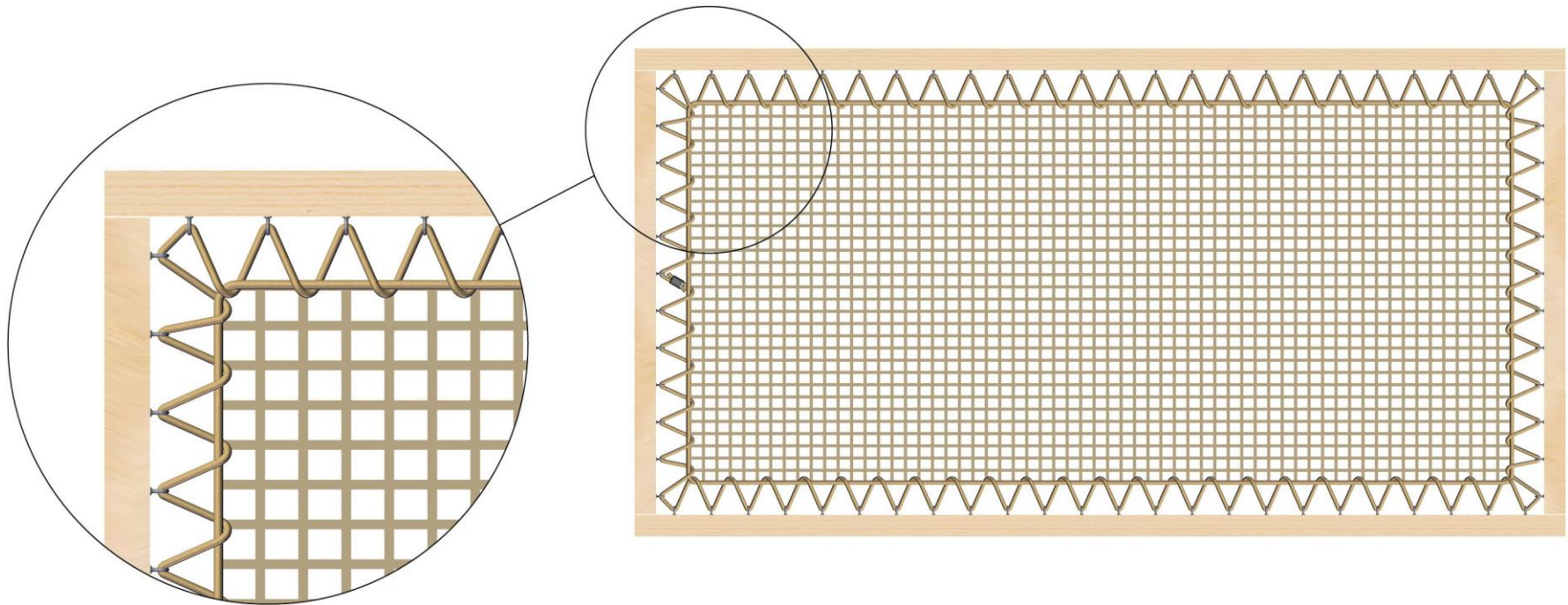
Pokud napínáte a zajišťujete lana samostatně, použijte na posledním oku utahovací řemínky, abyste dočasně udrželi požadované napnutí lana před dokončením instalace.

7. Konce lana spojte a zajistěte tak, aby se uzle nerozvázaly. Konce lan stáhněte páskou nebo teplem zatavte, aby se nerozpletly.
8. Jako opatření pro větší bezpečnost, aby nedošlo k uvolnění lana, můžete na každou stranu loftové sítě přidat řemínek s přezkou, který spojí vázací a obvodové lana sítě.
9. Tím je instalace dokončena.



Stahovací páska

Upínací řemínek s přezkou



Instalace pomocí volné lanové vazby – střídavá vazba s přesahem

Volná lanová vazba ponechává prostor mezi rámem a sítí. Instalace je nakonfigurována jako střídavá vazba skrz každé druhé kotevní oko a kolem okraje lana sítě, poté se opakuje jako překrývající se vazba přes zbývající (vynechaná) kotevní oka.

Volná lanová vazba zajišťuje dobrou kontrolu napnutí sítě.

Síť je připevněna k rámu pomocí dvou lan. Pro snadnou instalaci je proces vázání každého lana rozdělen do dvou částí - lano se rovnoměrně rozdělí na jednom konci sítě a poté se váže každá strana. Vázání končí na protilehlém konci sítě, kde se oba konce lana spojí dohromady.

Proces vázání pak začíná znovu s druhým lanem, kdy dochází k překrytí původní vazby.

1. Rozbalte loftovou síť a položte ji naplocho vedle rámu.
2. Položte loftovou síť přes rám a zarovnejte čtyři rohy sítě s rohovými kotevními oky.
3. Dočasně připevněte rohy a každých 100 – 120 cm obvodového lana pomocí upínacích řemínků s přezkou. Upravte řemínky tak, aby byla síť v rámu vycentrovaná.
4. Provlékněte vázací lano středovým okem na jednom konci, poté lano protáhněte, abyste vytvořili dvě stejné poloviny.

Poznámka: Až do konce instalace lano nezkracujte.

5. Začněte na levé straně, protáhněte lano kotevním okem, poté kolem obvodového lana sítě (naproti dalšímu oku) a poté skrz další kotevní oko (jedno vždy vynecháte) – postup opakujte, dokud nedosáhnete horního středu sítě. Takto vzniká jedna protáhlá trojúhelníková vazba.

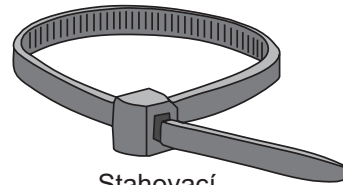
Poznámka: Vazba v rozích viz obrázků – protože lano prochází oběma rohovými oky bez provázání s obvodovým lanem sítě.

Opakujte tento postup i na pravé straně - lano proplétejte kotevními oky a obvodovým lanem. Opět skončíte v horním středu sítě.

Poznámka: Vázání na obou stranách mohou provádět dvě osoby současně.

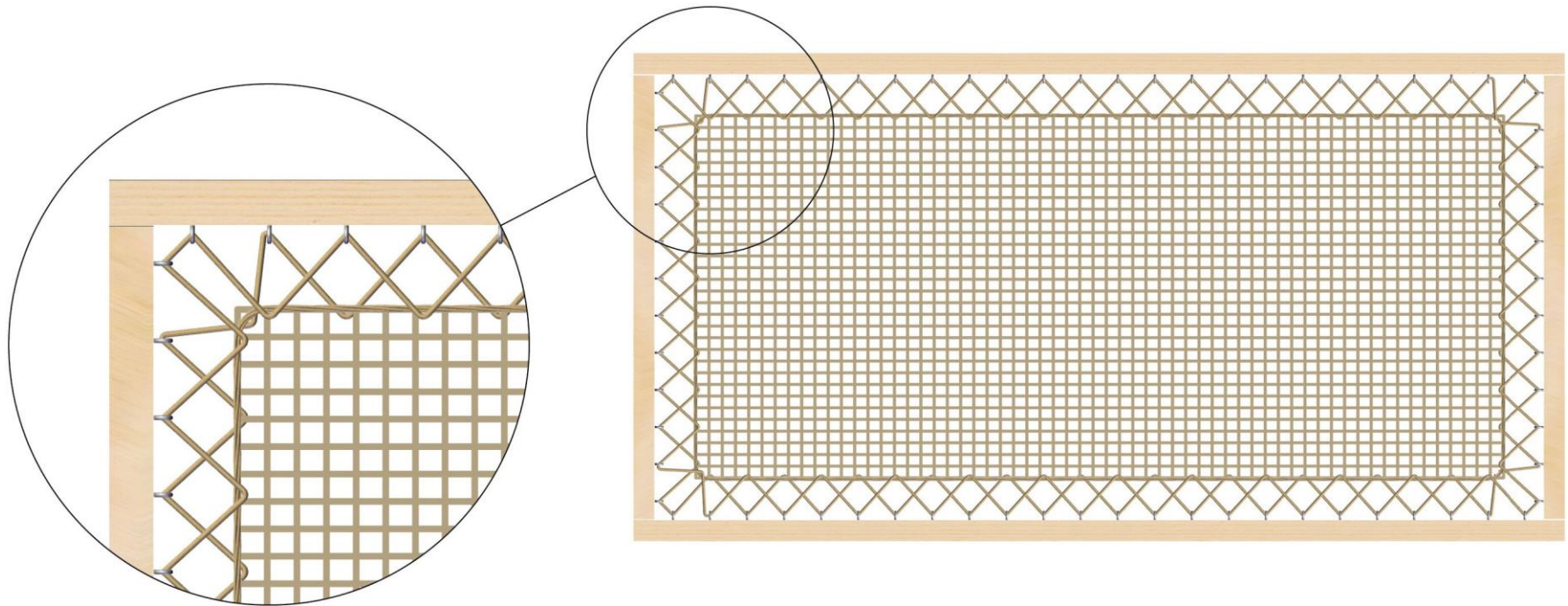
6. Odstraňte rohové upínací řemínky. Upravte vazbu a napětí od prvního oka, po obou stranách a dokončete na konci obou lan.

Pokud napínáte a zajišťujete lana samostatně, použijte na posledním oku utahovací řemínky, abyste dočasně udrželi požadované napnutí lana před dokončením instalace.
7. Konce lana spojte a zajistěte tak, aby se uzle nerozvázaly. Konce lan stáhněte páskou nebo teplem zatavte, aby se nerozpletly.
8. Nainstalujte druhé lano na konci prvního lana protažením druhého lana kotevním okem tak, aby vznikly dvě stejné délky lana.
9. Propleťte lano zpět přes vynechaná kotevní oka a kolem obvodového lana sítě. Pokračujte, dokud nebude vazba dokončena na opačném konci sítě.
10. Upravte lano a zakončete jej stejným způsobem jako u prvního lana.
11. Konce lana spojte a zajistěte tak, aby se uzle nerozvázaly. Konce lan stáhněte páskou nebo teplem zatavte, aby se nerozpletly.
12. Jako opatření pro větší bezpečnost, aby nedošlo k uvolnění lana, můžete na každou stranu loftové sítě přidat řemínek s přezkou, který spojí vázací a obvodové lano sítě.
13. Tím je instalace dokončena.



Stahovací páska

Upínací
řemínek s
přezkou



Kontrola a údržba loftové sítě

Instalace loftové sítě je navržena pro mnoho let vnitřního nebo venkovního použití a při náležitě péči může vydržet mnohem déle.

Vedle běžného opotřebení v důsledku normálního použití nebudou mít systémy instalované venku stejně dlouhou životnost jako systémy instalované uvnitř, a to kvůli možnému rozpadu vláken syntetických sítí způsobenému venkovními klimatickými podmínkami, včetně slunečního UV záření, písku a vlhkosti. V případě lan s hustším průřezem vláken to platí méně.

Venkovní instalace vydrží déle, pokud bude umístěna ve stínu, bude pravidelně omývána od nečistot a písku a pokud se v zimních měsících nepoužívá, vhodně zakryta nebo odstraněna a správně uložena uvnitř.

Pravidelně kontrolujte lana, síť, lanové koncovky a veškeré kotevní prvky. V případě potřeby utáhněte spoje.

Zkontrolujte obvodové lano, zda nejeví známky poškození. Rovněž zkontrolujte, zda nedošlo k uvolnění uvázání loftové sítě k lanovému systému. Podle potřeby uvázání utáhněte nebo vyměňte vadné prvky systému.

Systémy loftových sítí, které jsou přichyceny k pevnému rámu, mohou po čase vyžadovat utážení, protože vazby vláken materiálů sítě se časem v důsledku používání natáhnou. Obecně se polyester a polypropylen natahuje vždy jen do přirozeného rozsahu vazby vláken a ne dále.



Berger – Huck s.r.o.
Vanišova 552
53374 Horní Jelení

Tel. 466 673 306
Tel. 466 673 346

www.berger-huck.cz
info@berger-huck.cz

Pokyny k instalaci